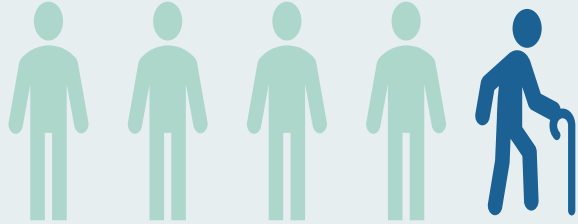


การรับฟังความคิดเห็น
การประเมินผลสัมฤทธิ์และการปรับปรุง
พระราชบัญญัติกองทุนสำรองเลี้ยงชีพ พ.ศ. 2530



วันที่ 12 มกราคม 2565

สภาพปัจจุบัน: PVD ยังไม่ตอบโจทย์กองทุนการออมเพื่อการเกษียณให้ลูกจ้าง

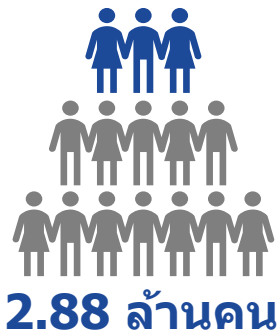


"สังคมสูงวัยอย่างสมบูรณ์" ในปี 2565*

ผู้สูงอายุ > 20% ของประชากรทั้งประเทศ

การออมเพื่อการเกษียณใน PVD

1) Coverage ต่ำ



ครอบคลุมเพียง

18.5%

ของลูกจ้างภาคเอกชนในระบบ

2) การลงทุนไม่เหมาะสม

75%

การลงทุนในตราสารหนี้และเงินฝาก

47%

ไม่มีแผนการลงทุนให้เลือก

3) เงินไม่เพียงพอ

79%

มีเงินไม่เพียงพอรองรับการเกษียณ
(มีเงินหลังเกษียณ < 3 ล้านบาท)

*ที่มา: รายงานสถานการณ์ผู้สูงอายุไทยประจำปี 2562 มูลนิธิสถาบันวิจัยและพัฒนาผู้สูงอายุไทย

**ที่มา: ฐานข้อมูลกองทุนสำรองเลี้ยงชีพ ก.ล.ต. ณ มี.ย. 2564 และจำนวนแรงงานในระบบของสำนักงานสถิติแห่งชาติ ปี 2563 โดยไม่รวมข้าราชการ

ก.คลัง อยู่ระหว่างเสนอ พ.ร.บ. กบช. ซึ่งเป็นการออมภาคบังคับ



นายจ้าง



ลูกจ้าง



สมัครใจ

~ 2 หมื่นราย
หรือ 4% ของ
นายจ้างทั้งหมด*

สมัครใจ

~ 3 ล้านคน
หรือ 20% ของ
ลูกจ้างทั้งหมด**



ภาคสมัครใจ
(กองทุนสำรองเลี้ยงชีพ)

บังคับ

~ 4 แสนราย*

บังคับ

~ 12 ล้านคน**



ภาคบังคับ (กบช.)

*ที่มา: ฐานข้อมูลกองทุนสำรองเลี้ยงชีพ ก.ล.ด. และจำนวนสถานประกอบการของสำนักงานประกันสังคม ณ มิ.ย. 2564

**จำนวนนายจ้างและลูกจ้างที่จะเข้าสู่ระบบ กบช. โดยไม่รวมที่อยู่ใน PVD

(ที่มา: ฐานข้อมูลกองทุนสำรองเลี้ยงชีพ ก.ล.ด. ณ มิ.ย. 2564 และจำนวนแรงงานในระบบของสำนักงานสถิติแห่งชาติ ปี 2563 โดยไม่รวมข้าราชการ)

สรุปลักษณะสำคัญของร่าง พ.ร.บ. กบช. (อาจมีการเปลี่ยนแปลงเนื่องจากอยู่ระหว่างการเสนอแก้ไขกฎหมาย)



- กบช. เป็นกองทุนภาคบังคับสำหรับแรงงานในระบบอายุตั้งแต่ **15-60** ปี



- อัตราเงินสะสมและเงินสมทบ (เพดานค่าจ้าง 60,000 บาท)
 - ปีที่ 1-3 : ฝ้ายละ $\geq 3\%$ ของค่าจ้าง
 - ปีที่ 4-6 : ฝ้ายละ $\geq 5\%$ ของค่าจ้าง
 - ปีที่ 7-9 : ฝ้ายละ $\geq 7\%$ ของค่าจ้าง
 - ปีที่ 10 ฝ้ายละไม่เกิน 10% ของค่าจ้าง
- ลูกจ้างที่ได้รับค่าจ้างน้อยกว่า 10,000บาท/เดือน ให้นายจ้างส่งฝ้ายเดียว
- ลูกจ้าง/นายจ้างส่งเพิ่มสูงสุดไม่เกิน 30% ของค่าจ้าง โดยไม่จำกัดเพดาน



- พ.ร.บ. กบช. ไม่ใช่บังคับแก่สมาชิกกองทุนอื่นหรือผู้ที่อยู่ในระบบบำเหน็จบำนาญอื่นตามที่กำหนดในกฎกระทรวง โดยลูกจ้างที่เป็นสมาชิก **PVD** ที่มีคุณสมบัติตามที่กำหนดในกฎกระทรวง (**QPVD**) อาจไม่เป็นสมาชิก กบช. ก็ได้



- การบริหารเงินกองทุน
 - คณะกรรมการ กบช. กำหนดนโยบายการลงทุน และคัดเลือกผู้บริหารจัดการเงินกองทุน ≥ 3 ราย
 - default portfolio เป็น **Life path**



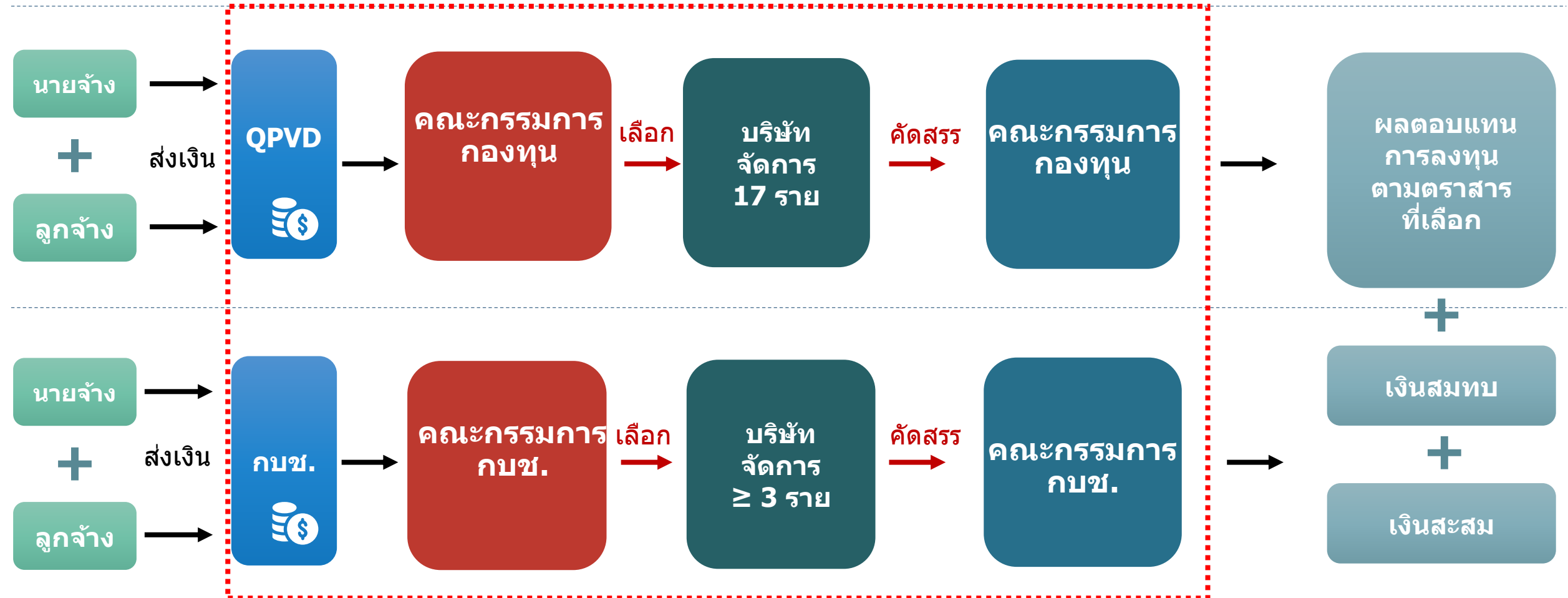
- ผลประโยชน์ตอบแทนเมื่ออายุครบ 60 ปี
 - สมาชิกเลือกรับบำนาญ 20 ปีหรือบำเหน็จ

กบช. เหมือนหรือต่างกับ PVD อย่างไร?

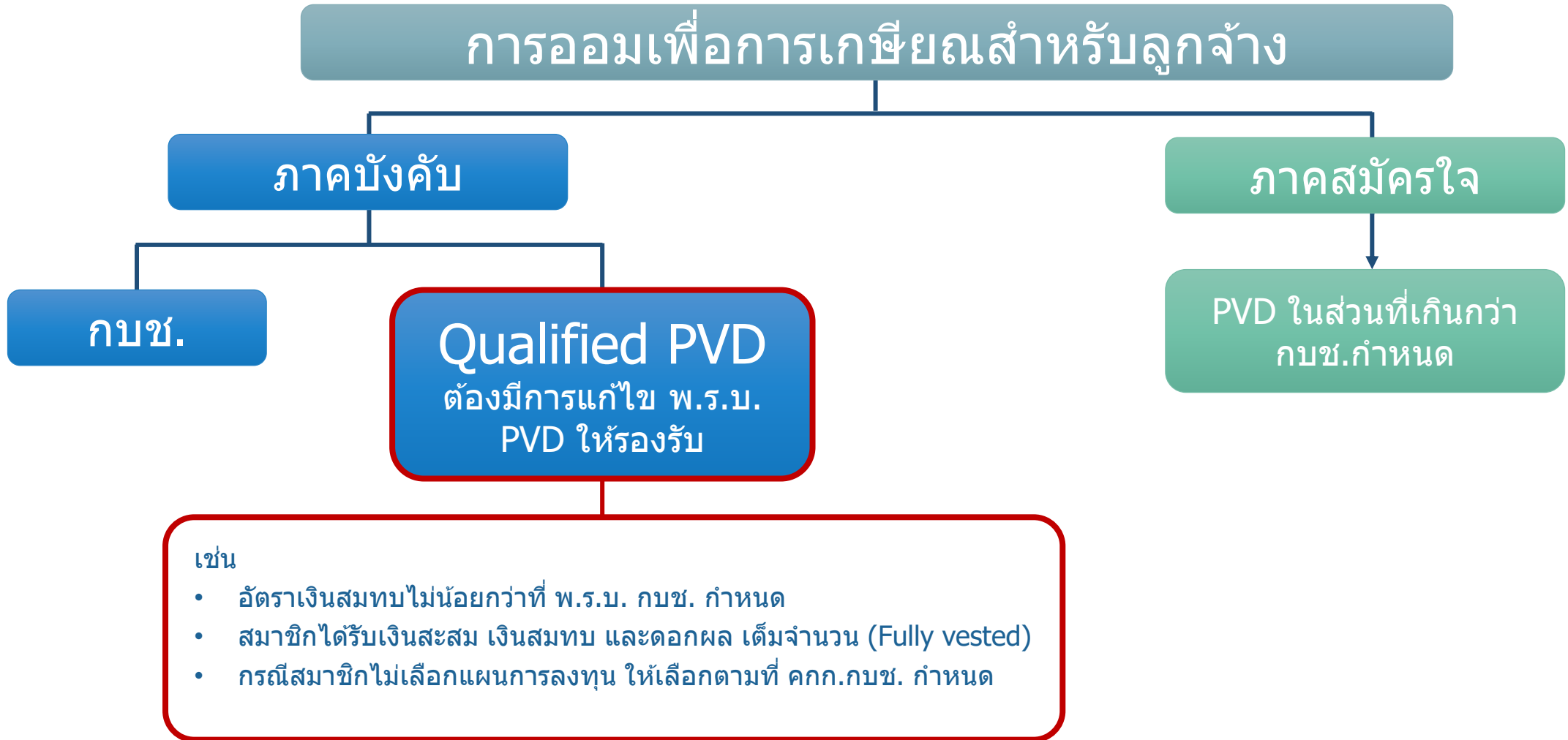
1. เลือก บลจ.

2. บริหารกองทุน

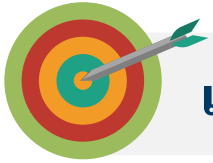
3. คัดสรรนโยบาย



PVD เมื่อมี กบช.



Smooth Transition PVD-->QPVD ทำไปเพื่อใคร?



เป้าหมายที่ต้องการบรรลุ

1. สนับสนุนนายจ้างที่อาสาสมัครทำดีอยู่แล้ว → **แปลงกอง PVD เป็น QPVD ได้ง่าย ไม่สร้างภาระ**
2. รักษาพัฒนาการของ PVD เพื่อให้ลูกจ้างได้มีทางเลือกการลงทุนที่หลากหลาย
(ปัจจุบันมี 366 กอง บริหารโดย 17 บลจ. นโยบายการลงทุนหลากหลายทั้งตราสารหนี้ ตราสารทุน ทรัพย์สินทางเลือก life path ทั้งลงทุนในประเทศและต่างประเทศ)
3. ช่วยให้ลูกจ้างมีเงินออมรองรับเกษียณเทียบเท่า กบข. → **เสนอปรับปรุง พ.ร.บ. PVD ในหน้าถัดไป**
4. พ.ร.บ. PVD ไม่ได้ผ่านการทบทวนมานาน (ครั้งสุดท้ายเมื่อ พ.ศ. 2558) และเข้าเงื่อนไขการประเมินผลสัมฤทธิ์ทางกฎหมาย

การเสนอปรับปรุง พ.ร.บ. PVD ให้รองรับ กบข.

เริ่มต้นเป็นสมาชิก

นำส่งเงิน

นโยบายการลงทุนกรณีสมาชิกไม่สะดวกเลือกเอง

ออกจากกองทุน

PVD ตาม พ.ร.บ. ปัจจุบัน

ม.5 ลูกจ้างสมัครเข้าเป็นสมาชิก (ครึ่งหนึ่งของนายจ้าง enroll ลูกจ้างต่ำกว่า 30%)

ม.10 อัตราเงินสะสม เงินสมทบ 2-15%

ม.16 ให้เป็นนโยบายเดิม หากไม่มีนโยบายเดิม และไม่มีในข้อบังคับให้ลงทุนในนโยบายความเสี่ยงต่ำสุด

- โอนย้ายมาจาก PVD หรือ กบข.
- ไม่มีการกำหนดเรื่องการจัดการเงินกรณีสมาชิกไม่มารับ (คงค้าง 2 พันล้านบาท)

QPVD (พ.ร.บ. PVD ที่เสนอแก้ไข)

ม.5 วรรคสอง ให้ลูกจ้างสมัครเข้าเป็นสมาชิกกองทุน เว้นแต่ลูกจ้างจะปฏิเสธ (เพื่อรองรับการเลือกไป กบข. ได้)

ม.10 และ ม.29/3 การจ่ายเงินสะสมสมทบของ QPVD ให้เป็นไปตาม กบข. กำหนด

ม.16 ในกรณีลูกจ้างไม่เลือกนโยบาย ให้ลงทุนตามที่นายทะเบียนกำหนด (Life path)

- ม.6 เปิดให้ PVD รองรับ การโอนย้ายมาจากกองทุนเพื่อการเกษียณอื่นได้ รวมถึง กบข.
- ม.29/1 หากคงเงินไว้ 10 ปี สมาชิกไม่มารับ ให้เงินเป็นของกองทุน

ร่าง พ.ร.บ. กบข.

ม.29 ลูกจ้างอายุ 15-60 ปี เป็นสมาชิกของ กบข.

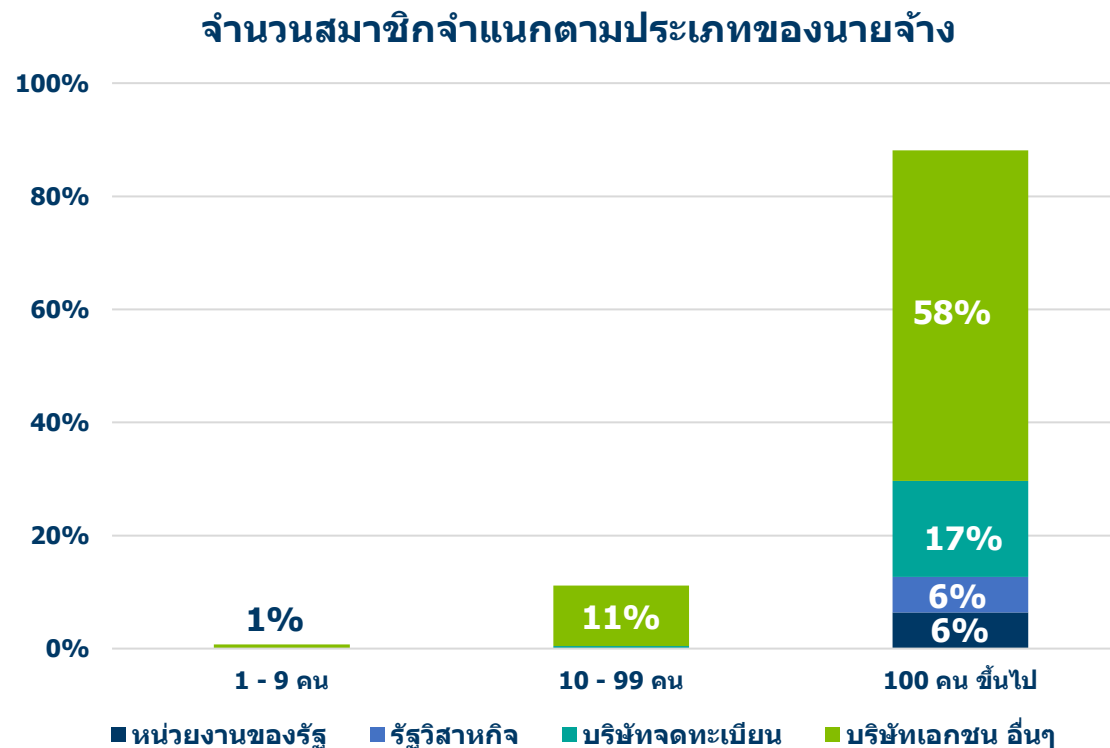
ม.37 อัตราเงินสะสม/สมทบ ไม่เกิน 10%
 ม.96 ให้นายจ้างและสมาชิกจ่ายเงินตามอัตรา ปีที่ 1-3 = 3%, ปีที่ 4-6 = 5%, ปีที่ 7-9 = 7%
 กฎกระทรวง: ลูกจ้างที่ค่าจ้างน้อยกว่า 10,000บาท/เดือน นายจ้างจ่ายคนเดียว

ม.64 กรณีสมาชิกไม่เลือกแผนการลงทุน ให้เลือกตามที่คณะกรรมการ กบข. กำหนด (Life path)

- ม.8 กบข. รองรับการโอนย้ายมาจากกองทุนเพื่อการเกษียณอื่นได้
- ม.56 หากคงเงินไว้ในบัญชีบำนาญแล้ว 10 ปี ไม่มีผู้มารับเงิน ให้เงินตกเป็นของ กบข. นำเข้าบัญชีเงินกองกลาง

เริ่มต้นเป็นสมาชิก

นายจ้างที่มี PVD มีเพียง 4% แต่ครอบคลุมลูกจ้าง \approx 20%

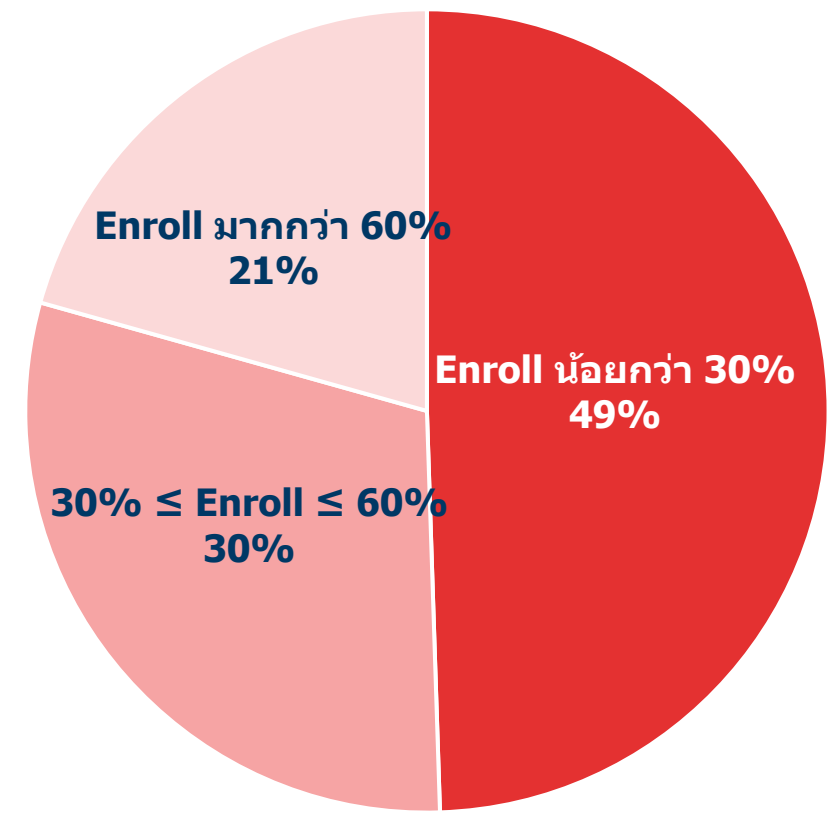


Listed co. 755 บริษัท จาก 776 บริษัท (97%) มี PVD (มีเพียง 21 บริษัทไม่มี PVD)
รัฐวิสาหกิจ 51 บริษัท จาก 52 บริษัท (98%) มี PVD
หน่วยงานรัฐ 135 แห่ง จาก 180 แห่ง (75%) มี PVD

เริ่มต้นเป็นสมาชิก

นายจ้างเกือบ 49% มีลูกจ้างที่เป็นสมาชิก PVD น้อยกว่า 30%

ข้อมูลการ enrollment สมาชิก จากนายจ้าง \approx 5,000 ราย



เริ่มต้นเป็นสมาชิก

แก้ไข พ.ร.บ. PVD สนับสนุนให้ลูกจ้างเป็นสมาชิก QPVD ได้โดยง่าย เพื่อลดภาระนายจ้าง ในการแปลงสภาพกองทุน PVD --> QPVD

- กบช. กำหนดให้ลูกจ้างอายุ 15-60 ปี เป็นสมาชิกทุกคน และ PVD เป็นกองทุนทางเลือก จึงต้องให้สิทธิสมาชิก Opt out เพื่อไป กบช.

X **voluntary: Opt in**
ลูกจ้างจำนวนมากไม่สมัครสมาชิก



ขอสมัครเข้าเป็นสมาชิกกองทุนสำรองเลี้ยงชีพ
.....ขอให้นายจ้างนำส่งเงิน... โดยหักค่าจ้าง
ของข้าพเจ้าเป็นประจำทุก ๆ เดือน...



✓ **auto enroll: Opt out**
อำนวยความสะดวกนายจ้างและสมาชิก



ข้าพเจ้าไม่ต้องการเป็นสมาชิก จึงไม่ได้รับเงินสมทบ
จากนายจ้างและไม่ได้รับสิทธิประโยชน์ทางภาษี
จากการลงทุนในกองทุนสำรองเลี้ยงชีพ

- สหรัฐอเมริกาซึ่งเป็นการอ้อมภาคสมัครใจประสบความสำเร็จ
นำมาใช้เพื่อเพิ่ม coverage

(Source: Vanguard Research)





กบช. กำหนด

- อัตราเงินสะสมและเงินสมทบ (เพดานค่าจ้าง 60,000 บาท)
 - ปีที่ 1-3 : ฝ้ายละ $\geq 3\%$ ของค่าจ้าง
 - ปีที่ 4-6 : ฝ้ายละ $\geq 5\%$ ของค่าจ้าง
 - ปีที่ 7-9 : ฝ้ายละ $\geq 7\%$ ของค่าจ้าง
 - ปีที่ 10 ฝ้ายละไม่เกิน 10% ของค่าจ้าง
- ลูกจ้างที่ได้รับค่าจ้างน้อยกว่า 10,000บาท/เดือน ให้นายจ้างส่งฝ้ายเดียว
- ลูกจ้าง/นายจ้างส่งเพิ่มสูงสุดไม่เกิน 30% ของค่าจ้าง โดยไม่จำกัดเพดาน

พ.ร.บ. PVD

- อัตราเงินสะสมและเงินสมทบ 2-15% ของค่าจ้าง
- ต้องจ่ายเงิน 2 ขา ทั้งฝั่งเงินสะสมและเงินสมทบ

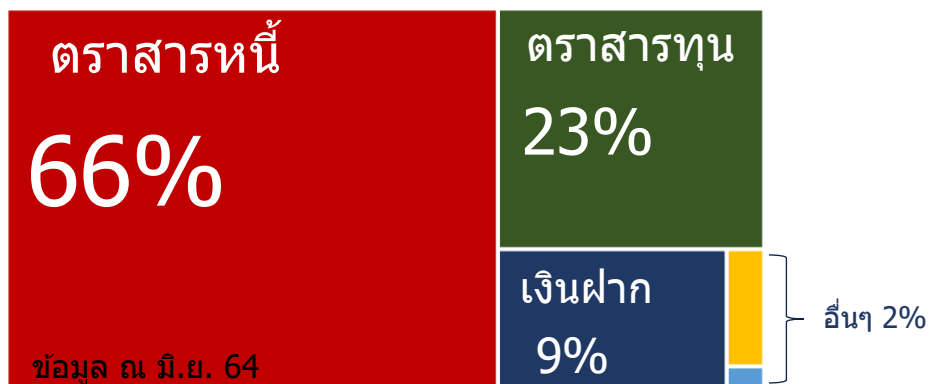
เสนอแก้ไข

- การจ่ายเงินสะสมและเงินสมทบ ของ QPVD เป็นไปตามที่กำหนด ในกฎกระทรวงตามกฎหมาย กบช.

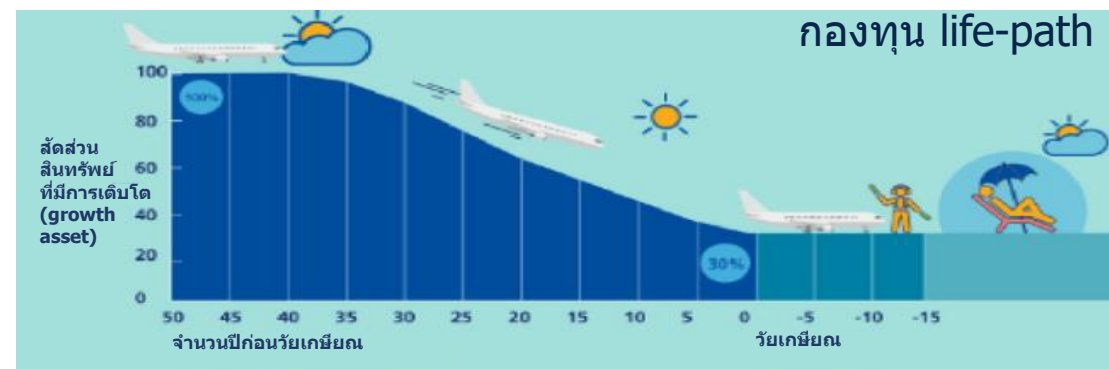
นโยบายการลงทุนกรณีสมาชิกไม่สะดวกเลือกเอง

- กบข. จะกำหนดให้กรณีสมาชิกไม่เลือกแผนการลงทุน ให้เลือกตามที่ คกก. กบข. กำหนด (**Default portfolio: Life path**)
- PVD กำหนดให้หากลูกจ้างไม่เลือก--> ให้ลงทุนในนโยบายเดิม--> ลงทุนตามนโยบายที่กำหนดในข้อบังคับ--> ลงทุนในนโยบายความเสี่ยงน้อยที่สุด

- ผลของ "การไม่เลือก" ในปัจจุบัน
ลงทุนส่วนใหญ่ในตราสารหนี้ และเงินฝาก



- ผลของ "การไม่เลือก" เมื่อมี default portfolio
ลงทุนเหมาะสมกับช่วงอายุและความเสี่ยง



1) การโอนย้ายระหว่าง PVD และกองทุนการออมเพื่อการเกษียณอื่น

- พ.ร.บ. PVD ปัจจุบัน รองรับการโอนย้ายระหว่าง PVD กรณีเปลี่ยนนายจ้าง / โอนย้ายจาก กบข. มา PVD ได้ แต่ยังไม่รองรับกรณีเกิด กบข.
- **เสนอปรับปรุง:** เปิดให้ PVD รองรับ portability กับกองทุนอื่นที่มีวัตถุประสงค์เพื่อส่งเสริมการออมและเป็นหลักประกันเพื่อการเกษียณ เช่น กบข. กบช.

2) การจัดการเงินคงค้าง (unclaimed money/lost member)

- พ.ร.บ. PVD ปัจจุบัน ไม่มีหลักเกณฑ์รองรับการจัดการเงินคงค้างที่ไม่มีผู้มารับเงิน ทำให้มีเงินค้างในระบบถึง 2,000 ล้านบาท ขณะที่ กบช. กำหนดให้ หากไม่มีผู้มารับเงิน ให้คงเงินนั้นไว้ 10 ปี และเมื่อพ้นระยะเวลา 10 ปี ให้เงินดังกล่าว ตกเป็นของ กบช. โดยให้นำเข้าบัญชีเงินกองกลาง
- เสนอปรับปรุง: กำหนดในกฎหมาย โดยหากไม่มีผู้มารับเงิน ให้ผู้จัดการคงเงินไว้ในกองทุน และเมื่อพ้นระยะเวลา 10 ปี ให้เงินดังกล่าวตกเป็นของกองทุน

บทบัญญัติอื่นในการแก้ พ.ร.บ. PVD เพื่อให้รองรับ QPVD

1. การขออนุญาต การรายงาน การส่งหรือยื่นเอกสาร ฯ ให้ดำเนินการในรูปแบบอิเล็กทรอนิกส์ได้ → เพื่อรองรับเทคโนโลยีปัจจุบัน
2. ให้นายทะเบียนกำหนดรายละเอียดข้อบังคับได้ → เพื่อจัดทำข้อบังคับมาตรฐานจดทะเบียนกองทุน PVD ที่มี 366 กองให้เป็น QPVD
3. ให้นายจ้างยื่นรายงานข้อมูลต่อนายทะเบียน → เพื่อ certify QPVD
4. การบันทึกรายได้ ค่าใช้จ่าย ตามที่นายทะเบียนกำหนด เพื่อประโยชน์กับสมาชิก เช่น เงินเพิ่มจากนายจ้างส่งเงินล่าช้าเฉลี่ยคืนสมาชิก → เพื่อให้การจัดสรรเงินให้สมาชิกสอดคล้องกับ กบช.
5. ให้รัฐมนตรีมีอำนาจหยุด ลดหย่อน เลื่อนการส่งเงินในกรณีวิกฤตได้ → เพื่อให้สอดคล้องกับ กบช.
6. เพิ่มเติมบทบัญญัติกองทุนที่มีคุณสมบัติตามกฎหมายในกฎหมาย กบช.
7. ปรับปรุงบทกำหนดโทษและอายุความผิด

การแปลงสภาพ PVD เป็น QPVD

กอง PVD ปัจจุบัน
(366 กอง)



แก้ พ.ร.บ. PVD
เพื่อให้มีกฎหมาย
รองรับ



ออกประกาศ
นายทะเบียน



จัดทำข้อบังคับ
มาตรฐานและระบบ
รองรับการจดทะเบียน
QPVD

- หลักเกณฑ์ default portfolio
- หลักเกณฑ์การโอนย้ายทรัพย์สินเข้า PVD
- หลักเกณฑ์การรายงานข้อมูลกองทุน
- รายละเอียดข้อบังคับมาตรฐานและวิธีการรับจดทะเบียน
- รายละเอียดการบันทึกรายได้ ค่าใช้จ่ายของกองทุน
- หลักเกณฑ์เพิ่มเติมเพื่อรองรับ QPVD

สื่อสาร ประชาสัมพันธ์
ให้ความรู้ นายจ้าง ลูกจ้าง
คณะกรรมการกองทุน



คณะกรรมการกองทุน
และบลจ. 17 ราย
ยื่นแก้ไขข้อบังคับ



นายทะเบียน
รับจดทะเบียน



ลูกจ้างเลือก
นโยบายการลงทุน

ร่วมแสดงความคิดเห็น การประเมินผลสัมฤทธิ์และการปรับปรุง พ.ร.บ. กองทุนสำรองเลี้ยงชีพ พ.ศ. 2530

ผ่านเว็บไซต์ sec.or.th ตั้งแต่ 26 พ.ย. 2564 – 25 ม.ค. 2565

ฉบับภาษาไทย

[แบบรับฟังความคิดเห็น เลขที่ ออกอ. 39/2564](#)



English Version

[Public Hearing 39/2564](#)



ขอบพระคุณทุกท่านค่ะ

